

**Dokumentacija koja se podnosi uz zahtjev za
odlučivanje o potrebi izrade elaborata procjene uticaja
na životnu sredinu**

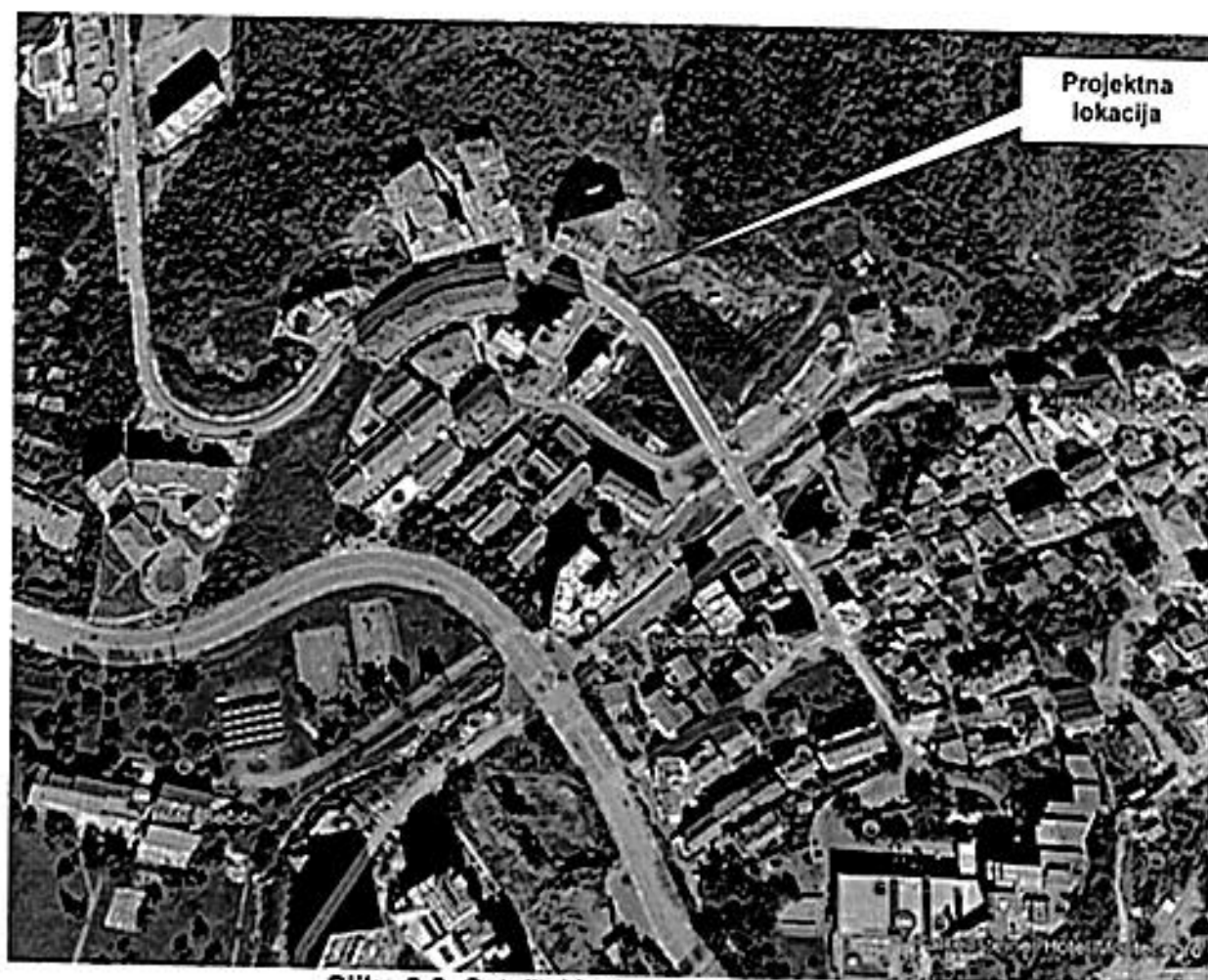
Naziv Projekta: Apart Hotel (SSG) G1+S(G)+P+6, Bečići, Budva
Nosilac Projekta: Bečić Đuro i Bečić Branko
Kontakt osoba: Saša Petković
Paštrovska bb, Rafailovići, Budva
sasa@urbanist-projekt.com
067/333-821

1. Opšte informacije

Naziv Projekta: Apart Hotel (SSG) G1+S(G)+P+6, Bečići, Budva

Nosilac Projekta: Bečić Đuro i Bečić Branko

Kontakt osoba: Saša Petković
Paštrovska bb, Rafailovići, Budva
sasa@urbanist-projekt.com
067/333-821



Slika 2.2. Satelitski prikaz bližeg okruženja

Izgled okruženja i izgrađenih objekata je prikazan na sledećim slikama.



Slika 2.3. Izgled okruženja lokacije

Na predmetnoj lokaciji nema močvarnih i šumskih delova, nema zaštićenih kulturnih i istorijskih objekata.

b) Relativni obim, kvalitet i regenerativni kapacitet prirodnih resursa

Na području Opštine Budva sreću se slijedeći tipovi zemljišta: veoma plitka i erodirana crvenica, alpske rendzine (plitka erodirana buavica), aluvijalno-deluvijalna zemljišta, antropogena smeđa zemljišta na terasama: Najveću teritoriju zauzima plitka i erodirana crvenica, karakteristična za mediteransku klimu. Debljine je oko 50-60 cm i spada u šumska zemljišta. Sadrže dosta gline i praha, propusna su i aerirana zemljišta, slabog vodnog kapaciteta, slabe zastupljenosti minerala, siromašne humusom, a veoma bogate oksidima gvožđa. Alpske rendzine (u uslovima crnogorskog krša poznata kao plitka erodirana buavica) je druga po zastupljenosti, male produktivnosti za šumske vrste, sa sadržajem gline i praha od oko 70%. Aluvijalno-deluvijalna zemljišta, odlikuju se lakim mehaničkim sastavom, malim vodnim i relativno velikim vazdušnim kapacitetom. Snabdijevanje vodom biljaka je iz podzemnih voda. Ovi aluvijumi su pretežno karbonati, sa gotovo neznatnim humusnim slojem. Antropogena smeđa zemljišta na terasama, javljaju se pod liščarskim šumama, bogata su porama i ilovastog su mehaničkog sastava.

Lokacija projekta je na smeđem mediteranskom antropogenom zemljištu na flišu (izvor: Pedološka karta Crne Gore, 1:50000, Zavod za unapređivanje poljoprivrede Titograda, 1966.g.).

Geološka građa

U geološkoj građi, šireg područja, učestvuju sedimenti trijasko, jurske i kvartarne starosti (Osnovna geološka karta 1:100.000, list Budva sa tumačem, Savezni geološki zavod Beograd, 1973. godina).

Područje pripada geotektonskoj jedinici Budvansko- Barska zona. Generalna orijentacija slojeva i osa nabora je Dinarska, mada postoje povijanja i skretanja koja znatno odstupaju od ovog pravca.

Predmetna lokacija sa svojom užom okolinom, u geološkom smislu izgrađena je od sedimentata kredno-eocenske starosti (K-E). Ove sedimente čine prelazni slojevi u podini fliša i flišni sedimenti sastavljeni od laporaca i glinaca koji su dublje u podlozi terena. Na površini je kvartarni nanos deluvijalnog (dl) porijekla sastavljen od gline crvenice sa drobinom i deluvijalno-eluvijalni (dl-el) sedimenti koji su povlata flišnim sedimentima, različite debljine.

Područje sa širom okolinom je interesantno za interpretaciju tektonskog sklopa terena. U tom smislu ovo područje pripada Budvansko-Barskoj zoni koja je navučena preko Paraautohtona duž reversne dislokacije.

Ova dislokacija se u blizini područja ispitivanja može pratiti neposredno iznad Svetog Stefana i Miločera. Na ovu zonu je navučena geotektonska jedinica Visoki krš duž sistema reversnih rasjeda i navlaka. Trase ovih rasjeda i navlaka su visočije preko strmih ostenjaka.

Hidrogeološka svojstva terena

Hidrogeološka svojstva terena su prevashodno u funkciji litološkog sastava i sklopa terena. U podlozi terena na samoj lokaciji su flišni sedimentni generalno nepropusni za vodu, koji imaju funkciju hidrogeološkog izolatora.

Preko njih je kvartarni, deluvijalni nanos sastavljeni od glinovite drobine i blokova stijena i deluvijalno-eluvijalni sedimenti, koji su srednje do slabo vodopropusni. Vodopropusnost zavisi od sadržaja glinovite komponente ali je uglavnom srednja do slaba, intergranularne i kapilarne poroznosti.

Planarnom erozijom je zahvaćen kompletan teren u manjoj ili u većoj mjeri. Ovoj eroziji su posebno podložni deluvijalni sedimenti. Linijska erozija je prisutna na širem području u vidu jaruga. Postoji više jaruga u široj okolini a ima ih i na samoj lokaciji. To su povremeni vodotoci koji predstavljaju plitke ili srednje duboke jaruge.

Proces kliženja je takođe prisutan u znatnom obimu, kako na širem području istraživanja tako i na samoj lokaciji. Čitavo područje od magistrale do mora pa i iznad magistrale, spada u uslovno stabilan teren. Izražene su nestabilnosti u donjem dijelu lokacije, odnosno strma padina neposredno iznad mora. Kliženjem je zahvaćen uglavnom deluvijalni pokrivač i degradirana površinska zona osnovne stijene, dubine do nekoliko metara.

Sama lokacija je u ovom momentu uslovno stabilna. Nestabilnosti u okolini i na samoj lokaciji su pokazatelj da bi nekontrolisanom zemljanim radovima, odnosno zasijecanjem padine moglo doći do aktiviranja klizišta. To se posebno odnosi na djelove terena gdje su prisutni deblji deluvijalni sedimenti.

Podaci o izvorištu vodosnabdijevanja i osnovne hidrološke karakteristike

Na lokaciji projekta i njegovoj blizini nema izvorišta za vodosnabdijevanje.

Crnogorsko primorje pripada Jadranskom slivu i spada među vodom najbogatija područja u svijetu. Karakteriše ga visoka količina padavine i nepovoljne sezonske oscilacije. Zbog brzog oticanja vode kroz tlo, bilans vode nije povoljan pa se u ključnim periodima (turistička sezona, vegetacijski period) javlja deficit vode. Voda kroz krašku podlogu otiče u more, a veliki dio se uliva ispod površine mora u obliku vrulja.

Na širem su prostoru vrlo česta pojava bujičnih vodotoka koji izazivaju poplave. Karakteriše ih naglo dizanje i opadanje nivoa vode i prenošenje velike količine usitnjenog materijala - nanosa. Najveće štete izazivaju u donjem toku, na ušću u more.

Na širem prostoru Budve nema značajnijih vodotoka, niti stalnih izvora slatke vode.

Opština Budva se vodom snabdijeva iz Regionalnog vodovodnog sistema, a u svom sastavu posjeduje sledeća izvora: Reževići, Buljarica, Čelobrdo, Piratac i Loznica.

Prema utvrđenim izdašnostima pojedinih izvorišta raspoložive količine na kaptiranim izvorima budvanskog vodovoda u ekstremnim nepovoljnim hidrološkim uslovima iznose:

Izvorište	Minimalna izdašnost (l/s)
Reževića rijeka	29
Buljarica	15
Čelobrdo	5
Piratac	2
Loznica	1,5

Veći dio količine vode za potrebe vodosnabdjevanja Budve se u vodovodni distribucioni sistem plasira preko sledećih pumpnih stanica:

- Pumpna stanica „Buljarica“
- Pumpne stanice sistema „Podgor“
- Pumpna stanica „Rijeka Reževića“
- Više manjih hidroforskih postrojenja koja su priključena na magistralne cjevovode i namijenjena su vodosnabdijevanju viših zona potrošnje.

Gore saopštene informacije su preuzete iz "Projekcija dugoročnog snabdijevanja vodom Crne Gore", koji je za uradilo Ministarstvo održivog razvoja i turizma Crne Gore, Podgorica 2016. godine.

Prema ovoj Projekciji, vodovodni sistem na teritoriji Opštine Budva je potisno - gravitacionog karaktera. Dužina vodovodne mreže na teritoriji Opštine Budva iznosi oko

i kulturne vrijednost ovog područja. Promjenjive vrijednosti klimatskih elemenata su u osnovi određene klimatskim faktorima (geografskim položajem prostora, geografskom širinom, opštom cirkulacijom atmosfere, rasporedom kopna i udaljenost od mora, okeanskim strujama, topografijom, kao i uticajem klimatskih faktora iz neposredne blizine). Područje opštine Bara i Budve odlikuje se mediteranskom klimom sa klimatom Csa koji se karakteriše žarkim, suvim i vedrim ljetom, odnosno blagom i kišovitom zimom - tipična etezijska (sredozemna) klima.

Kvantitativni klimatski elementi prikazani su i analizirani za Budvu i Bar, zbog toga vrijednosti klimatskih elemenata treba uzeti sa rezervom, usljed mogućih mikroklimatskih promjena na predmetnom području.

Dalje saopštteni podaci su preuzeti iz Studije zaštite za zaštićeno područje „Katič“, Agencija za zaštitu životne sredine, septembar 2021.g.

Temperatura vazduha

Maloj godišnjoj amplitudi variranja temperature vazduha doprinose dva faktora: zagrijavajući efekat mora u zimskom periodu i strujanja iz planina u obalnom području tokom ljetnjeg perioda. Srednja godišnja temperatura vazduha iznosi 15.8°C za Budvu odnosno 15,6 za Bar (ljeti 23.1°C za Budvu i 22.5°C za Bar, a zimi 9.3°C za Budvu i 9°C za Bar). Budva ima 2.300 sunčanih sati godišnje dok je Bar nešto osunčaniji sa 2524 sati. Najduže trajanje sunčevog sjaja je u ljetnjim mjesecima 250-350 časova, dok je u zimskim mjesecima u prosjeku ispod 100 sati, a na pojedinim lokalitetima se spušta i ispod 50 sati. Na ove vrijednosti utiče povećane oblačnosti i pojave magle (koja je dosta česta za prostor kotlina), kao i kraćeg trajanja dana.

Tabela 2.2. Temperature vazduha °C

Stanica		I	II	III	IV	V	VI	VII	VIII	IX	X	XI	XII	God.
Budva	T _{sr}	8.3	8.9	10.6	13.6	17.7	21.2	23.4	23.1	20.3	16.7	13.1	9.8	15.6
	T _{max}	10.5	11.0	12.6	15.1	20.6	23.2	25.5	24.4	22.5	19.2	15.9	11.4	17.7
	T _{min}	5.8	5.0	6.8	11.5	15.4	19.7	22.0	20.1	18.2	13.7	9.5	7.9	13.0
Stanica		I	II	III	IV	V	VI	VII	VIII	IX	X	XI	XII	God.
Bar	T _{sr}	8.3	8.8	10.6	13.7	18	21.7	24.2	23.7	20.6	16.7	13.1	10.1	15.8
	T _{max}	12	13	14	17	21	25	29	28	25	21	17	14	19.6
	T _{min}	6	6	8	11	14	18	21	21	18	14	10	8	12.9

Trend rasta temperature vazduha u drugoj polovini 20. vijeka evidentan je na većem dijelu teritorije Crne Gore, pa tako i u Budvi. Ljeta su postala vrlo topla, naročito u posljednjih 18 godina. Odstupanje srednje godišnje temperature od klimatološke normale, izraženo preko percentile, je 95% u Budvi za period 1991-2005, što znači da postoji statistički značajna razlika.

Padavine

Godišnja količina padavina u Budvi je 1501mm, a u Baru 1391mm. Maksimalne padavine su u novembru, dok je minimum u julu, a zatim u avgustu i junu. Sekundarni maksimum padavina je u martu, a minimum u januaru. Padavine su neravnomjerno raspoređene, pa ih ljeti često nema uopšte. Takođe su česta kolebanja od godine do godine. Najviše padavina ima u jesen, potom u zimu, dok je ljeto najsuviše.

izražena, dok su ekstremne situacije, kada je more vrlo jako uzburkano (8) i izvanredno jako uzburkano (9) veoma rijedak slučaj.

c) apsorpcioni kapacitet prirodne sredine

Kapacitet životne sredine predstavlja sposobnost životne sredine da prihvati određenu količinu zagađujućih materija po jedinici vremena i prostora tako da ne nastupi nepovratna šteta u životnoj sredini. Imajući u vidu sadašnje karakteristike same lokacije, te neposrednog i šireg okruženja, evidentno je da su svi kapaciteti skoro u potpunosti potrošeni i svedeni na minimum. Promjene koje se dešavaju, evidentno su posledica ljudskih aktivnosti (urbanizacija i razvoj turizma).

Može se zaključiti da su ti pritisci nastali kao posledica loše planiranog i neravnomjernog urbanog razvoja i neadekvatne procjene apsorpcionih kapaciteta ovog prostora.

Na širem prostoru Budve nema značajnijih vodotoka, niti stalnih izvora slatke vode.

Opština Budva se vodom snabdijeva iz Regionalnog vodovodnog sistema, a u svom sastavu posjeduje sledeća izvora: Reževića rijeka, Dobre vode (Zagradac) u Buljarici sa Podgorskog vrela, Smokov vijenac, Sopot, Piratac i Loznica.

U Budvi nema značajnijih hidrogeoloških pojava.

Na širem prostoru projekta nema značajnijih vodotoka, niti stalnih izvora slatke vode.

Vode Crnogorskog kontinentalnog šelfa pripadaju zoni intenzivne izmjene vodenih masa između Jadranskog i Jonskog mora. Tako, ulaz slane i tople Jonske površinske vode, prevladava u površinskom i srednjem sloju, dok izlaz hladnije i manje slane Jadranske vode, preovladava u prizemnom sloju. Stoga je dominantno strujanje u površinskom sloju u smjeru NW, posebno tokom toplijeg dijela godine. Brzina površinskog strujanja kreće se između 0,2 i 0,5 ms⁻¹. Temperatura u površinskom sloju se kreće između 13°C i 27°C, dok u prizemnim slojevima nikada ne pada ispod 12-13°C. Zasićenje kiseonikom kreće se između 80 i 112%. Iako se u obalno more ispuštaju cjelokupne količine neprečišćenih urbanih otpadnih voda, sanitarni kvalitet mora na javnim plažama je poslednjih godina je zadovoljavao sanitarne uslove.

Javno preduzeće za upravljanje morskim dobrom Crne Gore, kao organ nadležan za organizaciju javnih kupališta na crnogorskom primorju, sprovodi poseban Program praćenja sanitarnog kvaliteta morske vode na javnim kupalištima tokom ljetnje turističke sezone. Program je usklađen sa Pravilnikom o načinu i rokovima za sprovođenje mjera obezbjeđivanja očuvanja, zaštite i poboljšanja kvaliteta vode za kupanje (Sl. list Crne Gore, br. 028/19 od 23.05.2019). Shodno članu 8 Pravilnika vode za kupanje se klasifikuju kao: „odlične“, „dobre“, „zadovoljavajuće“ i „loše“.

Prema ispitivanjima (ispitivanje izvršeno na 32 kupališta) izvršenim u avgustu 2021.g., kvalitet morske vode na kupalištima u Budvi je na 27 kupališta bio odličan, na 3 kupališta je bio dobar, a na 2 kupališta je bio zadovoljavajući.

Biodiverzitet

Flora

Područje Opštine Budva kojem pripada predmetna lokacija, u širem smislu dio je Mediteranskog biogeografskog regiona koji je prepoznatljiv po relativno visokim temperaturama i neravnomjernom distribucijom padavina; u toku ljeta izražena je pojava sušnog perioda koji traje mjesec dana, ponekad i više. Specifične klimatske prilike, pedološki supstrat i drugi faktori, usloveli su razvoj termofilne zimzelene vegetacije - makije

kobac (*Accipitor brevipes*), ušati ćuk (*Otus scops*), mediteranske vrste pjevačica i druge. Većina ovih vrsta su zakonom zaštićene i spadaju u indikatorske vrste za IBA područja.

Pejzaž

Prostor projektnog zahvata i njegovo okruženje predstavlja vrijednu pejzažnu cjelinu, koji čine morska obala sa plažama, autohtona vegetacija uz morsku obalu i otvorene, slobodne vizure prema moru i urbanoj cjelini Bečići.

Osnovna karakteristika primorskog pejzaža ogleda se u skladu dva prirodna kontrasta: vazdazelene tvrdolisne vegetacije - makije i stjenovitih, strmih krečnjačkih grebena. Makija je najrasprostranjeniji oblik drvenaste mediteranske vegetacije i ona obezbjeđuje živopisnost predjela tokom cijele godine. U ovom pejzažu uočava se kontrast mora i relativno strmog planinskog dijela koji se nalazi u njegovom zaleđu. Inače, smatra se da je makija danas najvažniji ekosistem Mediterana. Iako predstavlja degradacioni stadijum vegetacije, nastao kao rezultat antropogenog djelovanja, ima višestruki značaj. Štiti zemljište od erozije i predstavlja staništa mnogih mediteranskih životinjskih vrsta. Ovaj tip vegetacije ima i estetsko značenje jer on upravo daje karakterističnu pejzažnu arhitekturu Mediteranu.

Mnoge biljke su aromatične, pa cijelom području daju specifičan miris (upotrebljavaju se i u tradicionalnoj mediteranskoj kuhinji).

Zbog svega navedenog, poslednjih godina u većini mediteranskih zemalja postoji trend zaštite i očuvanja makije, iako se ovaj tip staništa ne nalazi na zvaničnim evropskim listama zaštićenih staništa.

U Crnoj Gori makija nema status zaštite.

Širi prostor neposredno okruženje predstavlja vrijednu pejzažnu cjelinu, koji čine morska obala sa plažama, autohtona vegetacija uz morsku obalu i otvorene i slobodne vizure prema moru i urbanoj cjelini.

Autohtona vegetacija šire okacije pripada tvrdolisnim šumama iz zajednice *Orno-Quercetum ilicis*, odnosno, javlja se u njenom degradacionom stupnju makiji koja se prožima kroz introdukovane florne elemente, enklave borova koji predstavljaju likovni kontrast.

U širem okruženju je karakteristična i vegetacija kamenitih obala mora-hridi iz sveze *Crithmo-Limonion*, to su siromašni ekosistemi po broju predstavnika biodiverziteta, a koje je neophodno sačuvati.

Zaštićena prirodna dobra

Na teritoriji Opštine Budva, površine koje zbog svojih prirodnih odlika, estetskih i/ili bioloških uživaju status zaštićenih prirodnih dobara na nivou Crne Gore su:

- Brdo Spas - predio posebnih prirodnih odlika.
- Maslina u selu Ivanovići iznad Bečića - Zaštićeni dendrološki objekat.
- Plaže: Plaža u Buljarici (4 ha), Plaža Lučice (0,9 ha), Petrovačka plaža (1,5 ha), Plaža Drobni pijesak (1ha), Plaža Sveti Stefan (4 ha), Plaža Miločer (1ha), Plaža Pržno (2 ha), Bečićka plaža (5 ha), Slovenska plaža Budva (4ha), Plaža Mogren (2ha), Plaža Jaz (4 ha) - spomenici prirode.
- Zaštićeno područje Park prirode „Katič“.

U zoni lokacije nema zaštićenih objekata prirode. U široj okolini projekta, južno, na udaljenosti od 500m vazdušne linije nalazi se zaštićeno prirodno dobro Plaža Bečići -

3. Karakteristike projekta

Koncept projektovanog rješenja je proizašao iz više faktora. Smjernice su definisane projektnim zadatkom od strane investitora i Urbanističko-tehničkih uslova broj 06-061-879/2 od 24.07.2019.god. izdatih od strane Sekretarijata za urbanizam i održivi razvoj Budve.

Prilikom definisanja volumetrije objekata dominantnu ulogu su imali urbanističko-tehnički uslovi sa jasno definisanim okvirima kuće, vertikalnim gabaritima i horizontalnim podjelama na fasadi.

Novoprojektovani objekat je slobodnostojeći, Apart hotel spratnosti G1+S(G)+P+6. Apart hotel je vrsta hotela čije su sve smeštajne jedinice apartmani. Apart hotel koji poseduje sve apartmane sa kuhinjom ne mora da sadrži i restoran sa kuhinjom.

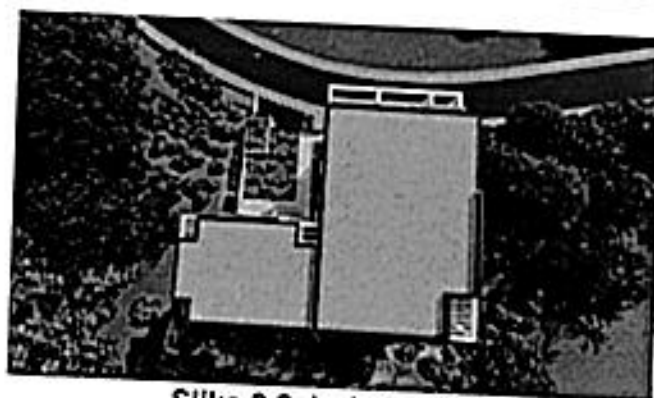


Slika 3.1. Planirani izgled objekta sa okruženjem

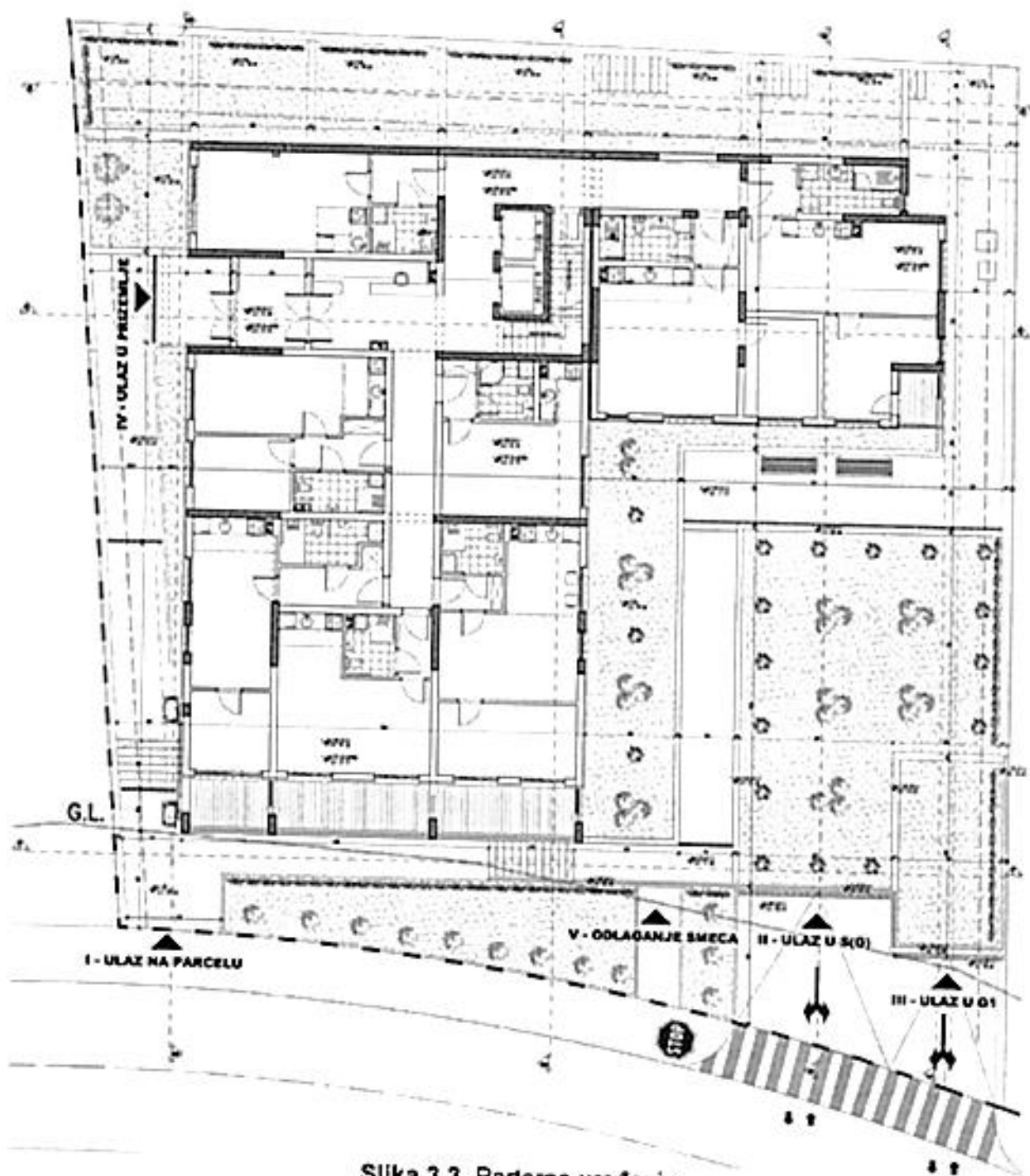
a) Opis fizičkih karakteristika projekta

Pješački i kolski pristup parceli omogućeni su sa saobraćajnice sa južne strane parcele. Za planirani hotel projektovano je 53 apartmana i potreban broj parking mjesta je ukupno 58 pm (1,1PM/1apartman). Od 58 parking mjesta, 5 parking mjesta je planirano za lica smanjene pokretljivosti i za lica sa invaliditetom.

Izgled objekta je prikazan na sledećim slikama.



Slika 3.2. Izgled objekta



Slika 3.3. Parterno uređenje

Ukupna NETO stambena površina objekta	2259.15 m ²
Ukupna NETO površina objekta	4289.54 m ²
Ukupna BRUTO površina objekta	4969.51 m ²
Ukupna zapremina objekta	15544.20 m ³
Ukupna BRUTO razvijena građevinska površina objekta - (BRGP)	3233.79 m ²

Bravarija

Sva spoljašnja bravarija je zastakljena dvoslojnim ili troslojnim staklom sa niskoemisionim premazom, koja ima kvalitetne vrijednosti koeficijenta prolaza toplote, a u cilju postizanja što veće energetske efikasnosti. Upotrijebljena je aluminijska bravarija.

Infrastruktura

Objekti će biti povezani na gradske infrastkturme mreže (elektromrežu jake i slabe struje, saobraćajnu mrežu, vodovodnu mrežu, atmosfersku u fekalnu kanalizacionu mrežu).

Za grijanje i hlađenje objekta je predviđeno korišćenje el.energije.

Osim mrežnog (redovnog) napajanja električnom energijom iz niskonaponske mreže u objektu je predviđen rezervni izvor napajanja u uslovima nestanka napona, pojave velikog pada napona ili pojave nesimetrije faza u distributivnoj mreži koji električnom energijom napaja potrošače vezane za stabilne sisteme u garaži, sisteme odimljavanja i provetravanja, liftove i sisteme povišenja pritiska u mreži sanitarne vode i mreži pp zaštite.

Snaga agregata je odabrana na osnovu jednovremenih snaga razvodnih ormara koji se priključuju na agregat uz uvažavanje polazne struje ventilatora i 20% rezerve. Odabrani agregat je PR 110 sa Perkins1104C-44TG2 dizel motorom i Mareli /Engga generatorom

Agregat je stand by snage 110kVA/ 88kW, prime snage 100kVA / 80kW, faktora snage 0,8, 50 Hz, 400/230V, nominalne struje 159A, 1500o/min, a kao pogon koristi dizel motor sa unutrašnjim sagorevanjem. Agregat je opremljen alternatorom i akumulatorom tako da se u slučaju nestanka mrežnog napajanja automatski startuje i električnom energijom napaja sve potrebne potrošače, pumpe hidrantskog i hidroforskog postrojenja lifta i pogone zaštitnih sistema garaža. Agregat je smešten na betonskom postolju u kontejneru i zaštićen od nepovoljnih spoljašnjih uticaja. Postavljen je na gumene amortizere koji su ankerisani u pod, kao i čeličnim ramom sa antivibracijskim postoljem.

b) Moguće kumuliranje sa efektima drugih projekata

S obzirom da se lokacija nalazi u urbanom jezgru, sa okolnim objektima koji su uglavnom namijenjeni stanovanju (kolektivno i turističko), te poslovanju, ne očekuje se kumulativni efekat sa efektima drugih projekata.

c) Korišćenje prirodnih resursa i energije

Tokom izvođenja projekta, osnovni energent su naftni derivati koji se koriste kao pogonsko gorivo za građevinske mašine koje izvode projekta. Tokom funkcionisanja projekta koristiće se voda iz vodovodne mreže i el.energija iz elektromreže.

d) Stvaranje otpada i tehnologija tretiranja otpada

Glavni otpad koji nastaje prilikom izvođenja ovog projekta je građevinski otpad koji nastaje usled građevinskih radova.

Sa građevinskim otpadom koji nastaje usled izvođenja radova (kao i rušenja postojećih objekata) će se postupati u skladu sa „Pravilnikom o postupanju sa građevinskim otpadom, načinu i postupku prerade građevinskog otpada, uslovima i načinu odlaganja cement azbestnog građevinskog otpada“ („Sl.list CG“, br. 50/12). Građevinski otpad na gradilištu će

4. Vrste i karakteristike mogućeg uticaja projekta na životnu sredinu

Prema Pravilniku o bližem sadržaju dokumentacije koja se sprovodi uz zahtjev za odlučivanje o potrebi izrade elaborata („Sl. list CG”, br. 19/19), vrste i karakteristike mogućih uticaja projekta na životnu sredinu se razmatraju u odnosu na karakteristike lokacije i karakteristike projekta, uzimajući u obzir uticaj projekta na faktore od značaja za procjenu uticaja kojima se utvrđuju, opisuju i vrednuju u svakom pojedinačnom slučaju, pri tom vodeći računa o:

- veličini i prostoru na koji projekat ima uticaj, kao što su geografsko područje i broj stanovnika na koje projekat može uticati,
- prirodi uticaja sa aspekta nivoa i koncentracija emisija zagađujućih materija u vazduhu, površinskim i podzemnim vodama, zemljištu, gubitak i oštećenje biljnih i životinjskih vrsta i njihovih staništa, gubitak zemljišta i drugo,
- jačini i složenosti uticaja,
- vjerovatnoći uticaja,
- kumulativnom uticaju sa uticajima drugih postojećih projekata,
- prekograničnoj prirodi uticaja i
- mogućnosti smanjivanja uticaja.

Sa aspekta prostora, uticaj izgradnje i eksploatacije/funkcionisanja projekta na životnu sredinu, biće lokalnog karaktera.

Lokacija nije zaštićena po bilo kom segmentu, pa njena eksploatacija ne može prouzrokovati štetne posljedice.

Pošto se objekat planira na prostoru u čijem je okruženju izgrađen veći broj objekata, to njegova realizacija neće imati značajniji uticaj na biodiverzitet lokacije.

Uticaj izgradnje i eksploatacije objekta na zemljište se ogleda i u trajnom zauzimanju zemljišta za realizaciju projekta.

Objekat će biti priključen na gradsku vodovodnu, elektro i saobraćajnu mrežu, te će samim tim doći do potrošnje vode i električne energije, kao i većeg protoka saobraćaja.

Tokom izvođenja i funkcionisanja objekta imajući uvidu njegovu veličinu doći će do nastavka uticaja na karakteristike pejzaža ovog prostora.

Prilikom realizacije projekta do narušavanja kvaliteta vazduha može doći uslijed uticaja izduvnih gasova iz mehanizacije koja će biti angažovana na izgradnji objekta, zatim uticaja lebdećih čestica (prašina) koje će se javiti usled iskopa materijala, kao i usled transporta materijala od iskopa.

Pošto se radi o privremenim i povremenim radovima, procjenjuje se da izdvojene količine zagađujućih materija u toku izgradnje objekta neće izazvati veći negativan uticaj na kvalitet vazduha na lokaciji i njenom okruženju.

Prilikom izgradnje objekta, usljed rada građevinskih mašina doći će do povećanja nivoa buke i vibracija, ali će ovaj uticaj biti lokalnog karaktera.

Uticaj eksploatacije objekata na vode neće biti značajan, jer će se u toku eksploatacije objekata otpadne vode odvoditi u odgovarajuće gradske kanalizacione mreže.

Tokom funkcionisanja projekta usljed rada termotehničkih instalacija neće doći do povećanja buke u okruženju.

Procjenjujemo da neće doći do uticaja na ostale segmente životne sredine kao što su lokalno stanovništvo, klima i zaštićena prirodna i kulturna dobra će izostati.

g) Kumulativni uticaj sa uticajima drugih projekata

Shodno namjeni objekta, ne postoje značajniji faktori koji bi kumulativno sa iznešenim uticajima imali veće negativne posljedice po životnu sredinu na ovoj lokaciji ili u njenoj blizini.

h) Mogućnosti efektivnog smanjivanja uticaja

Primjenjujući tehničke mjere zaštite tokom izvođenja projekta, spriječeni su negativni uticaji na okruženje.

5. Opis mogućih značajnih uticaja projekta na životnu sredinu

a) Očekivano zagađujuće materije

Uticaji na kvalitet vazduha

Shodno karakteristikama šireg okruženja, konstatujemo da na fizičko-hemijski sastav i klimu šireg prostora predmetnog objekta glavni uticaj imaju kretanja vazдушnih masa sa daljih geografskih područja.

Generalno posmatrano, privođenje namjeni određenog prostora, građevinskog zemljišta, i gradnja objekata na njemu dovode do promjena u životnoj sredini koje su uglavnom ograničene na neposrednu okolinu i najčešće su ograničenog vremenskog trajanja (traju koliko i sam proces izgradnje) izuzimajući nepovratnu degradaciju zemljišta.

Prilikom izgradnje do narušavanja kvaliteta vazduha može doći usljed:

- uticaja lebdećih čestica (prašina) koje nastaju usljed iskopa
- uticaja izduvnih gasova iz građevinske mehanizacije koja će biti angažovana na izgradnji objekta i
- usljed transporta različitih materijala prilikom prolaska kamiona i mehanizacije.

Tokom izgradnje projekta, može doći do povremenih prekoračenja prašine i zagađujućih materija u vazduhu na mikrolokaciji.

Specifičnu emisiju zagađujućih materija karakteriše oslobađanje produkata potpunog i nepotpunog sagorevanja motora sa unutrašnjim sagorjevanjem. Sadržaj štetnih komponenti u izduvnim gasovima zavisi od vrste goriva, režima rada, opterećenja i snage motora.

Imajući u vidu da se radi o privremenim i povremenim poslovima to korišćenje poznatih modela za procjenu imisionih koncentracija gasova i PM čestica nije primjenljivo.

Iz navedenih razloga proračun imisionih koncentracija gasova i PM čestica u fazi izgradnje objekta nije rađen, već su u donjoj tabeli navedene granične vrijednosti emisija gasovitih polutanata i lebdećih čestica prema Evropskom standardu za vanputnu mehanizaciju (EU Stage III B i Stage IV iz 2006. odnosno 2014.g. prema Direktivi 2004/26/EC).

Tabela 5.1. EU faza III B, standarda za vanputnu mehanizaciju Faza III B

Kategorija	Snaga motora kW	Datum	Emisija gasova g/kWh			
			CO	HC	NOx	PM
L	130 ≤ P ≤ 560	Jan. 2011.	3,5	0,19	2,0	0,025
M	75 ≤ P < 130	Jan. 2012.	5,0	0,19	3,3	0,025
N	56 ≤ P < 75	Jan. 2012.	5,0	0,19	3,3	0,025
P	37 ≤ P < 56	Jan. 2013.	5,0	4,7*		0,025

*NOx + HC

lokaciju i neposredno okruženje. Količinu emitovane prašine prilikom izgradnje je teško procijeniti.

Procjenom vrednovanja uticaja može se konstatovati da će uticaj izgradnje objekta na kvalitet vazduha biti lokalnog karaktera i povremen, a sa aspekta inteziteta mali. S obzirom na to da su radovi privremenog karaktera, količina emitovanih gasova neće biti velika. Pošto se u okruženju projektne lokacije nalaze saobraćajnice velike frekvencije, procjenjujemo da uticaji usled izgradnje ne mogu biti značajni u kumulativnom smislu. Imajući u vidu da se radi o privremenim poslovima, količina izduvni gasova zavisiće prvenstveno od dinamike radova, odnosno od tipa i brojnosti mehanizacije koja će biti angažovani na izgradnji objekta, kao i od vremena korišćenja.

Obaveza je Nosioca projekta da angažuje mehanizaciju koja će po pitanju emisija gasovitih polutanata zadovoljiti Evropski standard (EU Stage III B i Stage IV iz 2006. odnosno 2014.g. prema Direktivi 2004/26/EC) i granične vrijednosti emisija CO, SO₂, NO₂ i PM₁₀, shodno Uredbi o utvrđivanju vrsta zagađujućih materija, graničnih vrijednosti i drugih standarda kvaliteta vazduha („Sl. list CG”, br. 25/12).

Broj vozila koja će koristiti usluge predmetnog projekta tokom funkcionisanja i od kojih će nastajati zagađenje izduvnim gasovima, nije toliki da može uticati na povećanje aerozagađenja na ovom prostoru.

Državne granice su značajno udaljene od lokacije projekta, tako da ne može doći do prekograničnog zagađivanja vazduha.

Iz opisa projekta je jasno da se ne može govoriti o njegovom uticaju na meteorološke i klimatske karakteristike.

Nosilac projekta je za opremanje objekata predvidio opremu i materijale koji zadovoljavaju važeće zakonske propise, direktive i standarde, te u toku eksploatacije neće biti neželjenih emisija u atmosferu.

Eventualna pojava požara, izazvala bi emisiju produkata razlaganja koji su toksični po živa bića.

Za objekat projektovana je požarna zaštita u skladu sa odnosnim propisom i u skladu za projektom protiv požarne zaštite.

Uticaji na vode

Projekat neće imati uticaja na površinska vodna tijela, jer ih u neposrednoj blizini nema.

Tokom izgradnje projekta, negativan uticaj na podzemne vodene tokove se može očekivati samo u slučaju incidentnih situacija, kao što su izlivanje ulja ili goriva iz rezervoara građevinske mehanizacije, ili boja, rastvarača i sredstava za hidroizolaciju koji će se koristiti tokom izgradnje. Ova mogućnost je malo vjerovatna, mala po obimu, a njena eventualna pojava će biti preduprijeđena mjerama tehničke zaštite, koje će kontrolisati nadzorni organ u toku izgradnje.

Eventualno izlivanje goriva iz građevinskih mašina tokom izgradnje objekta može izazvati incidentno zagađenje tla i podzemnih voda.

Ne postoji mogućnost uticaja na prekogranično zagađivanje voda kada je predmetni projekat u pitanju.

Projekat, u toku funkcionisanja ne može ugroziti kvalitet voda, jer će biti priključen na kanalizacionu mrežu. Atmosferske vode sa krovova i platoa se odводе u atmosfersku mrežu.

buke u životnoj sredini, načinu utvrđivanja indikatora buke i akustičnih zona i metodama ocjenjivanja štetnih efekata buke, granične vrijednosti buke u akustičkim zonama ("Sl. list CG", br. 60/11), Pravilnik o oznakama usaglašenosti za izvore buke koji se stavljaju u promet i upotrebu („Sl. list CG“, br. 13/14).

Ne raspolažemo podacima kojim vrstama građevinskih mašina će Izvođač izvoditi radove, ali možemo saopštiti sledeće orijentacione nivoe buke koji se emituje usled rada građevinskih mašina (<https://www.znrfak.ni.ac.rs/SERBIAN/010-STUDIJE/OAS-4-1/IV%20GODINA/PREDMETI/ZZS-417>):

Tabela 5.1. Izmjereni nivoi buke

	Rastojanje od izvora buke, m					Dozvoljeni ekvivalentni nivo buke u dBA
	25	50	100	150	200	
Buldozer	61	55	49	45	43	55
Utovarivač	56	50	44	40	38	
Kamion	56	50	44	40	38	
Buldozer+ kamion	59	53	47	43	41	
Utovarivač + kamion	59	53	47	43	41	
Buldozer +utovarivač + kamion	63	57	51	47	45	

Rezultati proračuna pokazuju da će u fazi izvođenja radova doći do povećanja nivoa buke u okolnom prostoru na rastojanju do: 28m - za buldozer, 16m - za utovarivač i kamion, 22m - za buldozer + kamion i za utovarivač + kamion i 35m za buldozer + utovarivač + kamion u odnosu na dozvoljene vrijednosti prema Pravilniku o graničnim vrijednostima buke u životnoj sredini, načinu utvrđivanja indikatora buke i akustičnih zona i metodama ocjenjivanja štetnih efekata buke („Sl. list CG“, br. 60/11), odnosno Rješenju o akustičnim zonama na teritoriji Opštine Budva, gdje je dopušteni nivo buke je 55 dBA za dnevne, 55 za večernje i 45 dBA za noćne, za stambenu zonu kojoj pripada lokacija projekta.

Na buku u udaljenim lokacijama, utiče više spoljašnjih faktora, kao što su brzina i pravac vjetra, temperatura i prije svega, jačina vjetra i apsorpcija buke u vazduhu (u zavisnosti od pritiska, temperature, relativne vlažnosti, frekvencije buke), reljefa zemljišta i količine i tipa vegetacije. Očekuje se da će se povećani nivo buke registrovati na udaljenjima do 55m od lokacije na kojoj se izvode radovi. Imajući u vidu okruženje projekta, možemo konstatovati da će ljudi u okolnim objektima tokom izvođenja radova biti izloženi povećanju nivoa buke. Najveći nivo buke se može očekivati u fazi zemljanih iskopa i pripreme terena za betoniranje i asfaltiranje.

Broj vozila koja će koristiti usluge predmetnog projekta je zanemarljiv u odnosu na broj vozila koji se kreću saobraćajnicom ispred projekta, te se može reći da sa stanovišta zagađenja bukom neće doći do novih, većih uticaja na životnu sredinu.

Iz tehničkog opisa izgradnje i opisa funkcionisanja projekta, može se zaključiti da značajnih ugrožavajućih otpadnih materija nema.

Niti u fazi izgradnje objekta, niti u njegovoj eksploataciji neće doći do stvaranja vibracija, toplote ili zračenja koji mogu uticati na zdravlje ljudi.

Eventualna pojava požara na lokaciji može imati negativan uticaj na lokalno stanovništvo, zavisno od obima požara, te brzine reakcije na njegovom gašenju od strane zaposlenih na objektu i gradske vatrogasne jedinice.

6. Mjere za sprečavanje, smanjenje ili otklanjanje štetnih uticaja

U toku realizacije predmetnog sistema Nosilac projekta mora primjenjivati odgovarajuće mjere zaštite životne sredine.

Zbog svoje specifičnosti, ova vrsta objekta, može biti uzročnik degradacije životne sredine, ukoliko se u toku izvođenja i funkcionisanja projekta, ne preduzmu odgovarajuće preventivne mjere zaštite.

Tehnologija izvođenja radova i upotreba potrebne mehanizacije, moraju biti prilagođene komunalnim odlukama koje štite uslove planiranih objekata, očuvanje sredine i sanitarno-higijenske mjere za očuvanje prostora.

U toku realizacije projekta Nosilac projekta mora primjenjivati odgovarajuće mjere zaštite životne sredine.

Sprečavanje, smanjenje i otklanjanje štetnih uticaja može se sagledati preko mjera zaštite predviđenih zakonima i drugim propisima, mjera zaštite predviđenih prilikom izgradnje objekta, mjera zaštite u toku eksploatacije objekta i mjera zaštite u incidentu.

a) Mjere predviđene zakonom i drugim propisima, normativima i standardima

Tokom izvođenja projekta je neophodno pridržavati se važećih zakona u Crnoj Gori (navodimo osnovne zakone: Zakon o upravljanju otpadom („Sl. list CG“, br. 64/11 i 39/16), Zakon o planiranju prostora i izgradnji objekata („Sl. list CG“, br. 64/17, 44/18, 63/18 i 82/20), Zakon o životnoj sredini („Sl. list CG“ br. 52/16, 73/19, 73/19), Zakon o zaštiti i zdravlju na radu („Sl. list CG“, br. 34/14, 44/18), Zakon o zaštiti vazduha („Sl. list CG“ br. 25/10, 40/11, 043/15), Zakon o vodama („Sl. list CG“, br. 27/07, 73/10, 32/11, 47/11, 48/15, 52/16, 055/16, 02/17, 80/17, 84/18), Zakon o upravljanju komunalnim vodama („Sl. list CG“, br. 2/17).

Pomenuti zakonski akti, kao i podzakonski dokumenti specificiraju mjere kojih se treba pridržavati u smjeru zaštite ljudi i životne sredine.

Mjere zaštite životne sredine predviđene zakonima i drugim propisima proizilaze iz normi koje je neophodno ispoštovati pri izgradnji objekta.

Osnovne mjere su:

- S obzirom na značaj objekta, kako u pogledu njegove sigurnosti tako i u pogledu zaštite ljudi i imovine, prilikom projektovanja i izgradnje potrebno je pridržavati se svih važećih zakona i propisa koji regulišu izgradnju.
- Ispoštovati sve regulative (domaće i Evropske) koje su vezane za granične vrijednosti intenziteta određenih faktora kao što su zagađenje vazduha, voda i nivoa buke, i dr.
- Obezbijediti nadzor prilikom izvođenja radova radi kontrole sprovođenja propisanih mjera zaštite od strane stručnog kadra za sve faze.
- Obezbijediti instrumente, u okviru ugovorne dokumentacije koju formiraju Nosilac projekta i izvođač, o neophodnosti poštovanja i sprovođenja propisanih mjera zaštite.

Elaborat zaštite na radu i Projekat protiv-požarne zaštite će definisati mjere zaštite u domenu svojih obaveza. Navedenih mjera je dužan da se pridržava i Nosilac projekta u fazi funkcionisanja objekta i izvođač radova tokom realizacije.

Detaljne mjere zaštite koje su propisane odnosnim zakonodavstvom su navedene u sledećim poglavljima.

- Na gradilištu objekta treba postaviti sanitarne čvorove u vidu montažnih PVC tipskih higijenskih toaleta i locirati ih na mjestima dovoljno udaljenim od ostalih objekata. Za dezinfekciju sanitarnog čvora treba koristiti TEGO-51, HALAMID i HOZOCID.
- Obezbijediti adekvatno prikupljanje otpada sa lokacije gradilišta. Opasni otpad se mora odvojeno sakupljati i predavati ovlaštenom sakupljaču, a sakupljanje i odvoženje komunalnog otpada treba ugovoriti sa nadležnim komunalnim preduzećem.
- Radove obavljati radnim danima u vremenu od 08⁰⁰ do 18⁰⁰h, a u slučaju prekida izvođenja radova, iz bilo kog razloga, potrebno je obezbijediti gradilište do ponovnog početka rada.

Mjere zaštite u toku redovnog rada objekta

U analizi mogućih uticaja konstatovano je da u toku eksploatacije objekata neće biti većih uticaja na životnu sredinu, tako da nema potrebe za preduzimanjem većeg broja mjera zaštite.

Sve otpadne vode iz objekta se odvođe u odgovarajuće gradske kanalizacione mreže.

U smislu zaštite segmenata životne sredine potrebno je:

- Redovno kontrolisati instalacije u objektu.
- Obezbijediti dovoljan broj korpi i kontejnera za prikupljanje čvrstog komunalnog otpada i obezbijediti sakupljanje i odnošenje otpada u dogovoru sa nadležnom komunalnom službom grada.

b) Mjere koje se preduzimaju u slučaju udesa ili velikih nesreća

Tokom izgradnje objekata može doći do incidentnih situacija u pogledu neadekvatnog postupanja sa građevinskim otpadom, prosipanju naftnih derivata iz građevinskih mašina ili neodgovarajućeg postupanja sa opasnim otpadom (bitumen, ulja i masti za podmazivanje, boje i lakovi; i njihova ambalaža).

Incidentna situacija koja se može javiti, koja je istina malo vjerovatna, je nekontrolisano odlaganje iskopanog materijala (odlaganje na mjestu koje nije definisano za ovu namjenu) koji bi mogao ugroziti radnike na realizaciji projekta, ali i izvršiti negativni vizuelni uticaj na prostor.

Ove incidentne situacije mogu imati značajniji negativni uticaj i na druge segmente životne sredine (podzemne vode, vazduh i sl.). Ukoliko dođe do ovakvih situacija, neophodno je obustaviti sve radove i hitno pristupiti saniranju incidentnih situacija.

Eventualno prosipanje naftnih derivata na lokaciji se takođe smatra ozbiljnom incidentnom situacijom. U slučaju izlivanja naftnih derivata, neophodna je hitna reakcija njihovog prikupljanja, te dalja remedijacija zagađenog zemljišta. Nadzor nad ovom aktivnošću mora da sprovodi ekološka inspekcija.

Mjere zaštite životne sredine u toku incidenta - prosipanja goriva i ulja pri izgradnji i eksploatacije objekta, takođe obuhvataju sve mjere koje je neophodno preduzeti da se incident ne desi, kao i preduzimanje mjera kako bi se uticaji u toku incidenta ublažio.

U mjere zaštite spadaju:

- Izvođač radova je obavezan da izvršiti pravilan izbor građevinskih mašina u pogledu njihovog kvaliteta - ispravnosti.
- Za sva korišćena sredstva rada potrebno je pribaviti odgovarajuću dokumentaciju o primjeni mjera i propisa tehničke ispravnosti vozila.

c) Planovi i tehnička rješenja zaštite životne sredine

Predviđene mjere - vode

Tokom izvođenja radova je zabranjeno odlagavanje/ispuštanje bilo kakvog materijala u vodne objekte. Na gradilištu se predviđa korišćenje propisanog sanitarnog čvora - WC kabina. Za organizaciju održavanja higijene na gradilištu (prostorije za ručavanje, sanitarni čvorovi i ostale pomoćne prostorije) zaduženi su organizatori rada na gradilištu. Pritom se vodi računa o sledećem minimumu:

- WC kabina na 20 zaposlenih;
- Voda za piće i slavina za pranje ruku na 20 zaposlenih.

Projektom organizacije gradilišta će se predvidjeti uređeno odlaganje građevinskog otpada. Iz rečenog se može zaključiti da neće biti odlaganja bilo kakvog materijala na okolno zemljište ili druge površine čime bi se ugrozili površinski ili podzemni tokovi. Mjere zaštite životne sredine u da bi se spriječili uticaji na vode su:

- Izvođač radova je obavezan da uradi Projekat uređenja gradilišta, sa tačno definisanim mjestima o skladištenju i odlaganju materijala koji će se koristiti prilikom izvođenja radova, o sigurnosti radnika i saobraćaja, kao i zaštite neposredne okoline kompleksa.
- Prije početka radova i tokom formiranja gradilišta neophodno je obezbijediti privremene objekte (skladišta), kao i svu infrastrukturu za potrebe izvođenja radova.
- Radovi se moraju zaustaviti u slučaju obilnih kiša i zaštititi lokacije radova od poplavlivanja i/ili od ispiranja.
- Sav višak iskopanog zemljanog materijala koji je preostao nakon iskopa ili nakon drugih radova treba vozilima odvesti sa lokacije na odobrenu lokaciju. Za ovo je odgovoran Nosilac projekta i Izvođač radova.
- Sve građevinske mašine i sredstva za rad potrebno je postaviti na bezbjedno - odgovarajuće mjesto s obzirom na vrstu posla koji se obavlja na gradilištu i za sva korišćena sredstva rada potrebno je pribaviti odgovarajuću dokumentaciju o primjeni mjera i propisa iz oblasti zaštite i zdravlja na radu od ovlašćene organizacije.

Praksa dobrog održavanja mora biti nametnuta od strane nosioca projekta i primjenjena od strane izvođača radova.

Objekat će biti priključen na gradsku vodovodnu i kanalizacionu mrežu (fekalnu i atmosfersku). Shodno rečenom, nije potrebno sprovoditi dodatne mjere zaštite voda.

Predviđene mjere - vazduh

Usled angažovanja građevinske operative koja izvodi radove, procjenjujemo da ne može doći do značajnijeg povećanja imisione koncentracije zagađujućih materija na lokaciji, s obzirom na to da su u okruženju projekta veoma frekventne saobraćajnice. Realizacija projekta ne može imati značajnije uticaje na vazduh, odnosno ti uticaji su praktično zanemarivi.

Tokom realizacije na lokaciji projekta će se uvesti odgovarajuće mjere kontrole i upravljanja kako bi se kontrolisala emisija prašine. Građevinske operacije će se tako definisati da nema nepotrebnih kretanja materijala i opreme koji su potencijalni izvori stvaranja prašine (radi se o veoma malim količinama prašine usled radova na iskopu).

U fazi građenja je potrebno poštovati Pravilnik o postupanju sa građevinskim otpadom, načinu i postupku prerade građevinskog otpada, uslovima i načinu odlaganja cement azbestnog građevinskog otpada (Sl.list Crne Gore, br. 50/12). U skladu sa članom 4. Pravilnika građevinski otpad na gradilištu skladišti se odvojeno po vrstama građevinskog otpada u skladu sa katalogom otpada i odvojeno od drugog otpada, na način kojim se ne zagađuje životna sredina. U skladu sa 5. članom Pravilnika mora investitor objekta čija je zapremina objekta zajedno sa zemljanim iskopom veća od 2.000m³ sačinjavati Plan upravljanja građevinskim otpadom na koji saglasnost daje nadležni organ u skladu sa zakonom. Investitor vodi evidenciju o vrsti i količini građevinskog otpada u skladu sa zakonom.

U skladu sa Zakonom o upravljanju otpadom (Sl.list Crne Gore, br. 64/11, 39/16) uređuje se način upravljanja sa otpadom.

Upravljanje otpadom zasniva se u skladu sa članom 5. istog Zakona na principima:

- održivog razvoja, kojim se obezbjeđuje efikasnije korišćenje resursa, smanjenje količine otpada i postupanje sa otpadom na način kojim se doprinosi ostvarivanju ciljeva održivog razvoja;
- blizine i regionalnog upravljanja otpadom, radi obrade otpada što je moguće bliže mjestu nastajanja u skladu sa ekonomskom opravdanošću izbora lokacije, dok se regionalno upravljanje otpadom obezbjeđuje razvojem i primjenom regionalnih strateških planova zasnovanih na nacionalnoj politici;
- predostrožnosti, odnosno preventivnog djelovanja, preduzimanjem mjera za sprječavanje negativnih uticaja na životnu sredinu i zdravlje ljudi i u slučaju nepostojanja naučnih i stručnih podataka;
- „zagađivač plaća“, prema kojem proizvođač otpada snosi troškove upravljanja otpadom i preventivnog djelovanja i troškove sanacionih mjera zbog negativnih uticaja na životnu sredinu i zdravlje ljudi;
- hijerarhije, kojim se obezbjeđuje poštovanje redosljeda prioriteta u upravljanju otpadom i to: sprječavanje, priprema za ponovnu upotrebu, recikliranje i drugi način prerade (upotreba energije) i zbrinjavanje otpada.

U skladu sa članom 6. istog Zakona upravljanje otpadom sprovodi se na način kojim se ne stvara negativan uticaj na životnu sredinu i zdravlje ljudi, a naročito:

- na vodu, vazduh, zemljište, biljke i životinje;
- u pogledu buke i mirisa;
- na područja od posebnog interesa (zaštićena prirodna i kulturna dobra).

Tokom trajanja radova na izgradnji objekata na projektnoj lokaciji, posebna pažnja treba biti posvećena tretmanu građevinskog otpada. Pod tretmanom građevinskog otpada podrazumijeva se: način obrade građevinskog otpada, selekcija građevinskog otpada, način privremenog skladištenja na gradilištu i eventualno reciklaža građevinskog otpada ukoliko se pokaže da takve mogućnosti postoje bez rizika po životnu sredinu i objekte na, i u blizini gradilišta.

Shodno Zakonu o planiranju prostora i izgradnji objekata (Sl.l. CG, br. 64/17 i 82/20), član 95, prilikom izvođenja radova lice koje vrši stručni nadzor je dužno da obezbijedi da izvođač radova obrađuje građevinski otpad nastao tokom građenja na gradilištu u skladu sa planom upravljanja građevinskim otpadom.

U fazi građenja je potrebno poštovati Pravilnik o postupanju sa građevinskim otpadom, načinu i postupku prerade građevinskog otpada, uslovima i načinu odlaganja cement azbestnog građevinskog otpada (Sl.list Crne Gore, br. 50/12). U skladu sa članom 4.

Izvođač radova je dužan organizovati postavljanje gradilišta tako da njegova oprema ne utiče na treću stranu. Gradilište je potrebno ograditi metalnim ili plastičnim panelima visine 2,2m koji će smanjiti širenje buke i prašine sa parcele. Tokom funkcionisanja projekta ne očekuju se uticaji na lokalno stanovništvo, s obzirom na vrstu projekta, te nije potrebno sprovesti posebne mjere zaštite.

Predviđene mjere - ekosistemi i geološka sredina

S obzirom da se planira izgradnja objekta, na predmetnoj mikrolokaciji će doći do ugrožavanja biljnih i životinjskih vrsta koje egzistiraju na ovom prostoru. Ovi uticaji neće biti značajni, jer se u okruženju nalaze prostori sličnih karakteristika, te nije potrebno sprovesti posebne mjere zaštite.

Mjere odlaganja otpada

Građevinski otpad se mora tretirati (prerada građevinskog otpada) u skladu sa Zakonom o upravljanju otpadom ("Službeni list Crne Gore", br. 64/11 i 39/16) i Pravilnikom o bližem sadržaju i načinu sačinjavanja plana upravljanja otpadom proizvođača otpada ("Sl. list Crne Gore", br. 05/13).

Prema ovom Pravilniku, građevinski otpad se skladišti odvojeno po vrstama građevinskog otpada i odvojeno od drugog otpada na način da se na zagađuje životna sredina.

Tokom radova na izgradnji očekuje se nastanak (definicija u skladu sa Katalogom otpada: Pravilniku o klasifikaciji otpada i o postupcima njegove obrade, prerade i odstranjivanja („Sl. list Crne Gore”, br. 059/13 i 083/16):

- pijeska, šljunka, kamena (17 05 04),
- betona (17 01 01),
- cigle (17 01 02)
- pločice i keramika (17 01 03)
- drvenog otpada usled korišćenja oplata za izvođenje (17 02 01),
- plastika (17 02 03)
- otpadne armature (17 04 05)
- miješani metali (17 04 07)
- metalnog otpada usled korišćenja oplata za izvođenje (17 04 07)
- kablovi (17 04 11)
- građevinski materijal na bazi gipsa (17 08 02)
- miješani otpad od građenja i rušenja (17 09 04)

Navedene vrste otpada, se prema Pravilniku o klasifikaciji otpada i o postupcima njegove obrade, prerade i odstranjivanja („Sl. list Crne Gore”, br. 59/13 i 83/16), ne smatraju opasnim otpadom.

Nosilac projekta mora obezbijediti da se sa gradilišta izdvoji opasan građevinski materijal radi sprječavanja miješanja opasnog sa neopasnim građevinskim materijalom. Građevinski otpad se prema ovom Pravilniku može privremeno skladištiti na gradilištu do završetka građevinskih radova, a najduže godinu dana.

Građevinski otpad (otpadni beton, keramika, opeka i građevinski materijali na bazi gipsa ili mješavina građevinskog otpada sa iskopom može se ponovo upotrijebiti za izvođenje radova na gradilištu gdje je nastao ukoliko zapremina otpada na prelazi 50m³). Preostali građevinski otpad, Nosilac projekta ili izvođač radova (zavisno od Ugovora između njih),